

VII. GLYPHIS and CHIODECTON, two new Genera of the Family of Lichenes, with Descriptions and Figures of the Species hitherto discovered. By Erik Acharius, M.D. F.M.L.S.

Read November 21, 1815.

POSTQUAM fundamenta Lichenologiæ jam pridem jeci\* vel vera, ut opinor, principia constitui, spem mihi facio, fore neminem rei hujus intelligentem, qui negaverit, duo hæc describenda genera, satis superque a reliquis omnibus distincta esse.

In dies increscere cœpit Lichenum tam numerus antea incognitarum specierum, quam de earum proprietatibus et partium formis singularibus notitia. Quæ harum detectarum divitiis superstructa est, scientia, specierum in plura genera distributionem necessariam reddidit; quando nempe characteribus essentialibus apprime convenientibus, fixis certisque, hæc determinari possunt.

Inter eas species, quarum apothecia intra singularem et e propria substantia, nec a thallo formatam verrucam locata sunt †, distinctissimum inter reliqua a me stabilita, huc usque solum eminuit genus, quod *Trypethelium* vocatur ‡. Species illæ nuper detectæ, quarum descriptiones et figuras Societati Linneanæ Lon-

\* *Lichenographia Universalis*, Göttingæ 1810 edita c. Tab. color. collatis præmonendis in *Synopsi* mea *Methodica Lichenum*, jam nunc typis exscripta et mox evulganda.

† Lichenes *Idiothalami Hyperogeni*. Cfr. *Conspectus Systemat. Lichenum* in *Synopsi* supra memorata.

‡ Monographiam hujus Generis c. *Figuris* dedi in *Actis Societ. Phytogr. Gorenkensis*, vol. i. seqq.--Cfr. etiam de hoc Genere *Synopsis Meth. Lichenum* antea citata.

dinensi jam offerre animum induxi, cum Trypetheliis natura et dispositione jam dictarum verrucarum et apotheciorum etiam conveniunt, sed propriis simul dignoscuntur characteribus essentialibus, quibus a Trypetheliis omnibus et singulis ita discedunt, ut inter hæc, salvo eorum characterе generico, recipi nequeant. Hæ notæ e sequentibus clarius apparebunt.

## GLYPHIS.

### CHARACTER GENERIS ESSENTIALIS.

RECEPTACULUM *universale* crustaceo-cartilagineum plano-expansum adnatum uniforme. *Partiale* verrucæforme, e propria substantia colorata formatum. APOTHECIA subcartilaginea subrotunda oblongiuscula elongataque supra denudata impressa vel canaliculata (atra), in singula verruca plura innata, intus homogenea.

### CHARACTER NATURALIS.

RECEPTACULUM UNIVERSALE. *Thallus* cartilagineo-membraneus, contiguus uniformis plano-adnatus, effusus l. limitatus.

RECEPTACULUM PARTIALE. *Verruca* planiuscula, colore et substantia propria a thallo diversa, apothecia fovens. *Apothecia* numerosa verrucæ propriæ innata, ad ejus superficiem denudata, aggregata l. subconfluentia, difformia (subrotunda, oblonga, elongato-lineararia) supra impressa, disco planiusculo, excavato l. subcanaliculato, in ambitu magis elevata submarginata, solidiuscula atra, parenchymate homogæneo.

OBS. Singulare hoc genus, equidem tam ab *Opegraphis* et *Gyrophoris*, quam a *Trypetheliis* distinctissimum, cum his tamen generibus

generibus analogiam majorem habet quam cum reliquis e familia *Idiothalamorum* Lichenibus; sed singulae ejus, quotquot sunt adhuc notae, vel a me nunc primum detectae species, notas quasdam proprias et essentielles offerunt, quibus ab omnibus aliis valde recedunt. E characteribus supra datis haec etiam facile erantur. In primis vero in eo differt genus *Glyphis*, quod, si verrucas apotheciorum, ut ita dicam, vel apothecium commune respicimus, hoc nec propria nec crustae solidiori quadam membranula tectum sit, sed e substantia plus minus pulveracea et raro solidiuscula formatum, atque aliter quam thallus coloratum; quodque ipsa apothecia partialia, intra verrucas jam dictas pro maxima sua parte ad superficiem verrucarum denudata sint, atque loco thalamiorum globosorum perithecio et nucleo instructorum (ut in *Trypetheliis*) tota quanta e parenchymate homogeneo atro-compactiori, in aqua macerato versus centrum tantisper dilutius colorato, formata; figura aliquando rotundata, saepissime oblonga, elongata ac linearia, disco depresso vel canaliculato, unde eorum ambitus elevatus, illum quasi marginatum reddit. Itaque differt *Glyphis*

ab *Opegrapha*, *Graphide* et *Gyrophora* apotheciis partialibus intra propriam substantiam verrucæformem (s. apothecium quoddam commune) aggregatis et receptis, nec non horum forma et interna structura diversa.

a *Trypethelio*: apotheciis partialibus oblongis et linearibus; perithecio, ostiolo papillato, nucleoque destitutis.

a *Chiodecto*: forma et textura apotheciorum partialium, atque eorum situ, praesentia disci et marginis.

Derivatur nomen generis a Graeca voce γλωφίς ob apothecium commune opusculum caelatum assimilans.

Locus: inter *Lichenes Idiothalamos* in ordine *Hyperogoneorum*, post *Trypethelium*.

*Species.*

*Species.*1. *GLYPHIS labyrinthica*. Tab. II. fig. 1.

*G. crusta fuscescenti-subolivacea*; apotheciorum verrucis oblongis sordide albis plano-convexiusculis pulverulentis, e disco apotheciorum elongatorum canaliculato nigro rimoso-subreticulatis.

*Glyphis labyrinthica*. *Ach. Synops. p. 107.*

*Trypethelium labyrinthiforme*. *Ach. Sylloge nov. Lichenum ad Cl. Schrader pro ejus Diario Botan. missa.*

*Habitat* in Guinea ad Sierram Leonam supra corticem arboris ignotæ, quam secum adtulit Clariss. D. D. et Prof. AD. AZELIUS, incolis sub nomine Duffa obvenientis.

DESCR. *Crusta* membranacea tenuis lævigata, sed ex eminentiis subjacentis corticis inæquabilis, e fusco et cinereo olivacea, late, ut videtur, et indeterminatim expansa. *Verrucæ* apotheciorum rarius sparsæ, parum supra crustam elevatæ subpulvinatæ, supra planiusculæ, rotundatæ, oblongæ, curvatæ, difformes, in ambitu integerrimæ tenuissimæ, sordide albicantes et pulvere concolori suffusæ, rugis et rimis nigris frequentissimis tenuissimis profundis ramosis anastomosantibus et reticulatis secundum formam apotheciorum inclusorum notatæ. *Apothecia* longiuscula et elongata linearia, intra substantiam albicantem verrucarum abscondita, vario modo flexuosa ibidemque confluentia, atra opaca, extus intusque e pulvere compacto solidiuscula, supra et ad superficiem verrucarum disco angustissimo profunde excavato canaliculata et inde marginibus elevatis parallelis acutiusculis, pruinæ albida verrucarum velatis, secundum longitudinem cincta, rimas verrucarum nigras decussantes formantia.

Obs. Pauca tantum rarissimæ hujus speciei individua, nec nisi in unico corticis frustulo majori occurrence inveni, licet quam-

Fig. 1.

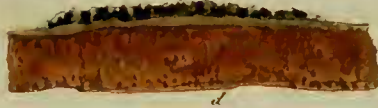
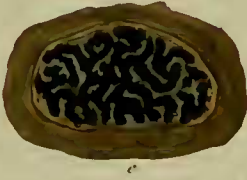
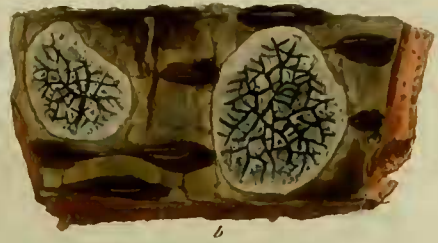


Fig. 2.

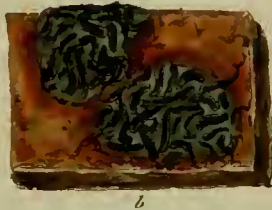
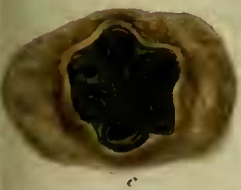


Fig. 3.





quamplurimas alias cortices in eodem loco a se collectas scrutinio meo benevole concesserit amicissimus AFZELIUS.

*Explicatio Icon.* Tab. II. fig. 1.—a. Corticis frustulum hujus Lichenis crusta obductum, in quo verrucæ apotheciorum sparsæ, magnit. nat.—b. Duæ verrucæ supra visæ multum auctæ.—c. Particula thalli in quo verruca et ejus apothecia inclusa horizontaliter resecta repræsentantur, ut structura et color internarum harum partium videatur, magn. valde aucta.—d. Particula corticis cum crusta et verruca apotheciorum ad perpendicularum dissecta.

2. *GLYPHIS tricola.* Tab. II. fig. 2.

G. crusta ferrugineo-lutescente; apotheciorum verrucis planis difformibus cinerascentibus, e disco apotheciorum elongatorum rimoso-canaliculato rugoso-gyrosis.

*Glyphis tricola.* Ach. *Synops.* p. 107.

*Graphis tricola.* Ach. *Lichenogr. Univ. in Add.* p. 674.

*Habitat* in India(Occid.?) ad corticem arboris ignotæ. SWARTZ.

DESCR. *Crusta* in specimine a me viso effusa contigua cartilagineo-membranacea læviuscula lutescenti-brunnea s. pallideferruginea. *Verrucæ* apotheciorum parum supra crustam elevatæ planæ irregulares, intus extusque cinerascentes, maculas quasi difformes dispersas et approximatas formantes; ob copiam apotheciorum nigrorum e cinereo et nigro variegatæ ac gyrosæ. *Apothecia* verrucis immersa figura variant subrotunda oblonga et longiuscula, plurima autem valde elongata linearia flexuosa, confertissima, intus extusque solidiuscula atra opaca, disco concaviusculo l. rimoso-canaliculato et marginibus parum elevatis tenuioribus integris l. tenuissime crispis ac flexuosis, ad superficiem verrucarum prominulis nudis instructa, unde hæ supra rugosogyrosæ apparent. Extra ipsas verrucas non raro extenduntur quædam ex apotheciis longioribus et crustam percurrunt, formam et ambitum verrucarum perquam irregularem reddentia. Intra

verrucas

verruccas apothecia confertissima aggregata et singulari modo invicem complicata, congeriem vermiculorum curvatorum atrorum assimilantia, nec tamen inde in hac specie concreta vel confluentia ut in *Glyphide labyrinthica*.

Obs. Fugitivis oculis inspecta similitudinem quamdam habet hæcce species cum *Trypethelio anomalo*, inque ejusdem arboris cortice obviente, sed attentius examinata facile ab hoc dignoscitur. Præsentia verrucarum propriarum et natura apotheciorum quantum ab *Opegraphis*, *Graphidibus* et *Gyrophoris* discedat nostra species unicuique patet.

*Explic. Icon.* Tab. II. fig. 2. a. Crusta et verrucæ quædam hujus speciei in corticis frustulo, magn. naturali.—b. Particula crustæ resecta cum apotheciorum verrucis binis supra adspectis, magn. aucta.—c. Verruca alia in particula crustæ una cum apotheciis inclusis horizontaliter dissecta, ut harum conformatio intra eam conspici queat.—d. Sectio perpendicularis verrucæ cum apotheciis, crustæ et corticis. Figg. c. et d. magnopere auctæ.

### 3. *GLYPHIS cicatricosa*. Tab. II. fig. 3.

G. crusta fuscescenti-cinerea nigro-limitata; apotheciorum verrucis cinerascanti-nigris in ambitu subcrenatis cinereoque marginatis planis, e disco apotheciorum latiori subrotundo elongatoque concaviusculo cicatricosis.

*Glyphis cicatricosa*. Ach. *Synops.* p. 107.

*Trypethelium cicatricosum*. Ach. in *supra dicta Sylloge*.

*Habitat* in Guinea ad corticem *Codarii Solandri* VAHL. (*Dialii guineensis* WILLD. *Sp. Pl.*) aliarumque arborum ibidem crescentium.

DESCR. Crusta tenuis membranacea lævigata e fusco cinerascens, in statu perfecto lineola nigra serpentina limitata. *Verrucæ* apotheciorum sparsæ parvæ, parum a crusta elevatæ planæ intus



intus extusque nigricantes vel obscure cinereæ solidiusculæ, in ambitu plerumque lobato-crenatae et e pruina cinerea ibidem sordide albicantes, per ætatem vero evanescente. *Apothecia* ipsa fere tota intra parenchyma verrucarum abscondita, solo disco ad earum superficiem perceptibili, minus numerosa quam in reliquis speciebus, latiora et breviora quam in duabus præcedentibus, jam subrotunda, jam oblonga et vix unquam triplo longiora quam lata, atque sub hac forma parum curvata, disco aliquantum depresso l. concaviusculo, margine obtuso tantillum elevato integerrimo cincto; quam ob causam verrucæ supra quasi cicatricibus nigris inustis notatæ videntur. Eleganter et in modum rosulæ in quamplurimis verrucis dispositi observantur apotheciorum disci, uno scilicet centrali et cæteris circumcirca hunc coronantibus.

Obs. Quoad habitum prope accedit ad *Glyphidem favulosam*, sed criteriis essentialibus ab ea prorsus diversa species manet: ut *Trypethelii* speciem in supra memorata *Sylloge*, cum Cl. Schrader communicata, inter alias etiam hanc dubitanter recensui.

*Explic. Icon.* Tab. II. fig. 3.—a. Pars rami *Codarii* cum crusta et apotheciis hujus speciei, magnit. naturali. (In eodem ramo ad \* delineata etiam occurrit *Graphis tenella*, nova species in *Synopsi Lichen.* p. 81, descripta.)—b. Lichenis crusta et apothecia in suis verrucis supra visa, magn. aucta.—c. et d. Verrucæ apotheciorum seorsim cum particula crustæ cui adnascuntur desumptæ, supra visæ et magnopere auctæ, quarum una apothecia offert ad verrucæ superficiem subrotundata et oblonga concaviuscula atque inde marginata in formam rosulæ disposita; altera vero (d.) apothecia longiora et curvata absque ordine aggregata.—e. Sectio horizontalis ejusmodi verrucæ, apotheciorum formam et dispositionem intra substantiam verrucæ exhibens.—f. Verrucæ et apotheciorum inclusorum sectio perpendicularis, magn. insigniter aucta.

4. *GLYPHIS favulosa*. Tab. III. fig. 1.

*G. crusta* albicante nigro-limitata; apotheciorum verrucis rotundatis planiusculis nigris glauco-pruinosis margine cinerascentibus, e disco apotheciorum suborbiculari excavato cicatricosis.

*Glyphis favulosa*. *Ach. Synops.* p. 107.

*Trypethelium favulosum* a me pridem appellatum, tam in *Actis Gorenkens.* vol. i. quam in *Sylloge Lichen. Novor. supra memorata*.

*Habitat* in America ad corticem *Crotonis Cascarilla*.

DESCR. *Crusta* cartilaginea, crassior quam in anteccedentibus speciebus, contigua lævigata, ex eminentiis et fissuris corticis subjacentis parum inæquabilis ac diffracta, sordide albescens, subinde pulvere albo adpersa, per ætatem e pallido-cinerascens vel parum fuscescens, in ambitu irregularis, lineola nigra repanda et serpentina in statu perfecto limitata. *Verrucæ* apotheciorum supra crustam prominentes, subrotundæ oblongæ diffformes, juniores convexæ pulvere albo-cinerascente l. glaucescente adpersæ, vetustiores planæ latiores, margine elevato subintegro ut plurimum cinereo-pulverulento cinctæ, substantia interna carbonacea. *Apothecia* verrucis innata subrotunda aut aliquando oblongiuscula, ad superficiem verrucarum quamplurima aggregata, supra excavata, in ambitu elevata, unde distincte marginata apparent, foveolasque nigras seu cicatrices in superficie verrucarum efformant.

OBS. Descriptio in *Actis Gorenkens.* ob specimina minus bona, utpote vitiosa, secundum jam datam corrigi debet. Iconem novam etiam nunc dedi, quum forte incendio Moscoviæ deleta est, quæ ibidem incideretur.—Affinitas multa hujus speciei est cum *Glyphide cicatricosa*, a qua tamen abunde differt crustæ natura ac colore, verrucis multo majoribus magis elevatis, nec non apotheciis in his numerosioribus.

*Explic.*

Fig. 1.

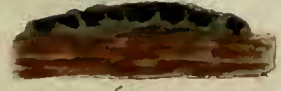
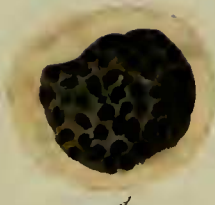
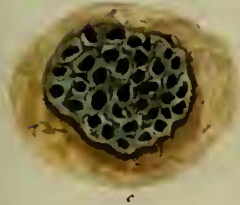
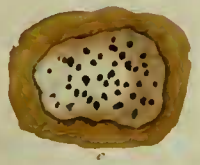
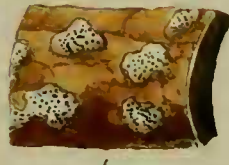


Fig. 2.



Fig. 3.





*Explic. Icon.* Tab. III. fig. 1.—a. Lichen in cortice *Cascarilla*, magn. naturali.—b. Crustæ frustum cum verrucis quibusdam, magn. aucta.—c. Verruca solitaria, supra visa, insigniter aucta.—d. Sectio horizontalis verrucæ, substantiam ejus et apotheciorum inclusorum internam ostendens, magn. valde aucta.—e. Verruca cum parte subjacente corticis ad perpendiculum dissecta sub augmento adhuc majori.

---

· C H I O D E C T O N .

CHARACTER GENERIS ESSENTIALIS.

RECEPTACULUM *universale* crustaceo-cartilagineum plano-expansum adnatum uniforme. *Partiale* verrucæforme e propria substantia colorata (alba) formatum. APOTHECIA subpulveracea subglobosa (atra), plura singulis verrucis inclusa subconfluentia, alia ad earum superficiem instar punctorum elevatorum notabilia.

CHARACTER NATURALIS.

RECEPTACULUM UNIVERSALE. *Thallus* cartilagineo-membranaceus, contiguus uniformis plano-adnatus, effusus l. limitatus.

RECEPTACULUM PARTIALE. *Verruca* convexa l. sphaerica, colore (albo) et substantia propria a thallo diversa, apothecia includens. *Apothecia* numerosa subglobosa, plurima intra substantiam verrucæ propriæ nidulantia aggregata et confluentia, alia pauciora ad ejus superficiem in modum papillarum punctiformium subprominentia, intus extusque subpulveracea atra.